



INTERVJU

Sollentunahems trognaste
hyresgäst sedan 1951

MÖJLIGHETERNAS KVINNOR

Rosa västar skapar
trygghet i Tureberg

SMÅTT OCH GOTT

Bada i Sollentuna
i sommar

Sollentunahem fyller

70 år

← Bildkavalkad på sista sidan

Hej!

Vi ser tillbaka och blickar framåt

Vårt 70-årsjubileum är ett fint tillfälle att se tillbaka på åren som gått, men också blicka framåt.

Vi vårdar det vi har

Nu satsar vi lite extra på att modernisera och rusta upp våra äldre bostäder, med början i Klasro. Under året tar vi också fram en plan för underhåll av alla våra hus.

Äntligen börjar vi bygga

Efter år av planering sätter vi spaden i marken för att börja med byggnationen av 1 500 nya hyresrätter. Det är det största antalet nya bostäder Sollentunahem bygger sedan 1970-talets byggboom i Tureberg.

Bättre klimat och miljö

Vårt arbete med att bli mer energisnåla fortsätter. Till exempel byter vi ut ett stort antal fönster i Edsberg mot nya med energieffektivt glas. Du som hyresgäst får en bättre inomhusmiljö och det är dessutom bättre för klimatet.

Vi ska ta hand om de fastigheter som finns, så de fortsätter att hålla och vara fina att bo i. Samtidigt bygger vi nytt för framtiden och ser fram emot kommande decennier!



Manfred Holmelin
t.f. vd Sollentunahem

FOTO: ERIA LEMPINEN

Hon har bott nästan 70 år i Sollentunahem

Möt Mona - en av Sollentunahems trognaste hyresgäster sedan 1951

Mona är en trogen Sollentunabo som bott i stort sett hela sitt liv inom Sollentunahem. Året var 1951 när Mona, som då var 8 månader gammal, flyttade med sin familj från Norrland till Häggvik och det nybyggda bostadsområdet kv. Spaden. De flesta lägenheterna i området var 2 rum och kök på ca 55 kvadratmeter, moderna för den tiden med badrum, kallt/varmt vatten och kylskåp i lägenheterna och moderna tvättstugor i källaren. På den tiden var Sollentunahem en stiftelse som under 1970-talet ombildades till aktiebolag, AB Sollentunahem.

Kan du beskriva hur det var att växa upp i Sollentuna?

– ”Spaden” var ett familjärt område och det fanns barn i nästan alla lägenheter. Grannarna umgicks både hemma och ute på den stora innergården med stora gräsmattor och på lekplatsen.

Vi barn kunde från 4 års ålder vara på lekskolan några timmar per dag, den var belägen i huset på Minervavägen 6. När det var dags att börja skolan gick jag första klass i skolan på Sänkhagsvägen 1 A – C,

i källarplanet. Skolan hade 3 klassrum och en skolmatsal. Den lades ner när vi i andra klass fick flytta till Skälbysskolan. Högstadiet och två år av min gymnasietid gick vi i Häggviksskolan. Sista året i gymnasiet fick vi flytta till Rudbecksskolan, den nya gymnasieskolan i Edsberg.

För sportsliga fritidsintressen fanns Turebergs IF. Själv ägnade jag mig åt att spela i ett popband tillsammans med några klasskamrater.

I Spaden fanns förutom lekskolan och skolan, en mjölkbutik, fiskaffär, skomakare, leksaks- och presentbutik i lokaler i källarplanet samt postkontor och Mirjams konditori i markplan ut mot Häggviksvägen vid Minervavägen 2.

Var flyttade du till i vuxen ålder?

– Jag bodde i Häggvik fram till 20-årsåldern då jag flyttade hemifrån. Först flyttade jag till Edsberg, senare till Rotebro Centrum och Rotsunda gård där jag bodde till 2014. Nu är jag bosatt i Häggvik så cirkeln är sluten kan man säga. Mona beskriver att hon hade tur som hittade en bytesannons på Sollentunahems bytessidor. Lägen-



En fördel med kontaktvägarna idag är att det finns digitala tjänster som att kunna boka tvättstuga och göra felanmälningar på Mina Sidor.

heten är perfekt för Mona. Hiss finns i huset, fin utsikt och viktigast av allt är närheten till kommunikationer, buss om man vill åka inom Sollentuna men framförallt pendeltåget som tar en lite längre bort.

Mona, stämmer det att du även har jobbat på Sollentunahem?

– Ja, jag började på Sollentunahem år 1971. Jag har under mina år på Sollentunahem arbetat med uthyrnings- och förvaltningsfrågor, utbildningsfrågor för Sollentunahems personal och med olika administrativa projekt fram till min pension.

Så du har både jobbat och bott i Sollentuna hela ditt liv - vilka är fördelarna med det?

– Jag har till exempel inte drabbats

av tågkaoset på vintrarna när man skulle till och från jobbet. Jag körde bil till jobbet där man kunde parkera. Med kort restid till och från jobbet kunde jag sova lite längre på morgonen och få mer tid för fritidsintressen efter arbetet. Att bo och jobba inom samma kommun är ett privilegium.



Mona ser fördelar med att bo i hyresrätt, det är smidigt och man får hjälp när det behövs även om hon upplever att kontaktvägarna blivit ”krångligare” nu när man måste kontakta kundtjänst istället för som innan då det gick att ringa direkt till sin fastighetsvärd. En fördel med kontaktvägarna idag är att det finns digitala tjänster som att kunna boka tvättstuga och göra felanmälningar på Mina Sidor.

– Man tjänar tid på det då man slipper att sitta och vänta i telefonkön till kundtjänst.

När den kommunala bostadsförmedlingen lades ner, fick Sollentunahem en egen bostadsförmedling. Det är mycket effektivare och mer rättvist nu när man får poäng för kötiden jämfört med hur det var förr då kommunen anvisade lägenheter.

Hur är livet som pensionär Mona?

– Livet är aktivt och det gäller att hålla kroppen och knoppen så fräsch som möjligt.

Monas liv är fyllt av intressen och resor. Just nu under coronatider när det inte går att resa ägnar hon sig åt släktforskning. Men hennes stora passion är att dansa tango. Det visar sig att Monas tangointresse ledde till att hon reser till Buenos Aires i Argentina varje år och hon har lärt sig ett nytt språk – spanska. Det var fjorton år sedan första gången och på frågan om varför hon blev så förtjust i Buenos Aires nämner hon tre saker: kulturen, caféerna och människorna.

Tack för en trevlig pratstund med dig Mona! ■





Rosa västar skapar trygghet i Tureberg

Alla på Möjligheternas Kvinnor arbetar ideellt och i framtiden är målsättningen att kunna sysselsätta kvinnor. Föreningen har på kort tid fått stor uppmärksamhet och igenkänning lokalt inom Sollentuna.

De har med hjälp av en aktiv närvaro i sociala medier lyckats med att få bra genomslag och dessutom lanserar de en ny webbplats som gör att de kan nå ut ännu bredare till målgruppen och andra intressenter.

Rosa västarna

Det går inte att missa när de kvällsvandrar på Sollentunas gator eftersom de är iklädda sina rosafärgade västar som syns på långt håll. I ur och skur vandrar de för att sprida trygghet och bygga relationer med alla som bor i området, framförallt med barn och ungdomar.

För ungdomarna har det betytt mycket att det nu finns en förening som skapar samhörighet, stöd och kontakt mellan vuxna och ungdomar. Unga tjejer har sagt hur mycket de har längtat och hur länge de har väntat på något sådant. Unga killar känner sig superstolta och skryter om sina mammor. Gina Maria berättar hur föreningen når fram på ett sätt som gör att de inte uppfattas som ett hot, snarare en resurs, något som de däremot inte känner när Polisen är ute och patrullerar.

– Ungdomarna känner sig svikna och är arga på samhället. Glappet

mellan myndigheter och invånare är för stort för att nå fram och få gehör.

Vem tog initiativet och vad är bakgrunden till MK?

– Det var 1,5 år sedan som en grupp kvinnor från Tureberg samlades och började utbyta tankar och idéer. Det fanns ett stort behov och hål att fylla i form av en träffpunkt och en kanal där kvinnors röst kunde få höras. Föreningens arbete för kvinnor har gett goda effekter och exempelvis har stödet mellan kvinnorna hjälpt minst några av kvinnorna att hitta styrkan för att kunna lämna sina destruktiva relationer och dåliga hemförhållanden. Några av grundarna hade samma erfarenheter och kunde relatera till en utsatthet i sina hemförhållanden då de



Helt enkelt skapa en solid grund för alla de mammor som i nutid och framtid skall kunna bemöta sina barn och kriminellt aktiva i sin omgivning. Vi vill ha en samlingsplats för alla kvinnor som vill delta."

GINA MARIA JONASSON

levde i liknande destruktiva relationer.

När Möjligheterna Kvinnor tog kontakt med Sollentuna kommun blev de inte tagna på allvar och fick inte det mottagande som de hade hoppats på när de presenterade sina idéer. Men när de tog kontakt med förvaltaren Helena på Sollentunahem tog det fart och de kunde börja förverkliga sina idéer. – Ni blev vår räddning, säger ordförande Gina Maria.

Sollentunahem skapade rätta förutsättningar för att föreningen skulle få den grund och plattform de behövde stå på, i form av lokalen för verksamheten, inredningen i form av begagnade möbler från Scandic och inte minst uppmuntran och stöd om att kvällsvandringar behövdes i området Tureberg för att återskapa en trygg miljö som saknats under lång tid.

Debattinlägg som gjorde att föreningen blev kända

Ett debattinlägg i sociala medier som handlade om den oroväckande utvecklingen i Sollentuna med gäng-



Gina Maria Jonasson

kriminalitet och rekrytering av barn blev snabbt viralt och media fick upp ögonen för Möjligheternas Kvinnor. I debattinlägget skrevs bland annat: "Vi vill skapa trygghet, jobbtilfällen, utbilda de boende, stärka kvinnan.

Helt enkelt skapa en solid grund för alla de mammor som i nutid och framtid skall kunna bemöta sina barn och kriminellt aktiva i sin omgivning. Vi vill ha en samlingsplats för alla kvinnor som vill delta."

Gina Maria berättar att föreningen står på tre ben: gemenskap, utbildning och sysselsättning. – Vi är en kvinnlig förening utan religiös eller politisk anknytning. Vi har inga politiska agendor. Här är vi lika och alla pratar svenska, säger Gina Maria.

Hon minns vad grundaren och den tidigare ordföranden Agnetha sade och drömde om i samband med att föreningen startade. Agnetha som nyligen gick bort efter en sjukdomsperiod sade på slutet hur lycklig hon var över arbetet de gjort att hon nu kunde somna in i lugn och ro. ■



Möjligheternas Kvinnor är lätta att känna igen och syns på långt håll i sina rosa, reflexprydda västar. Säg hej nästa gång du ser dem!

Tips!

Möjligheternas Kvinnor kommer att hålla öppet i lokalen på Malmvägen 12C under följande tider:
Måndag och onsdag 16.00-19.00 (kvinnor i alla åldrar)
Fredag 18.00-22.00 (ungdomar)
Söndag: 15.00-18.00 (kvinnor i alla åldrar)

Smått och gott – nyheter

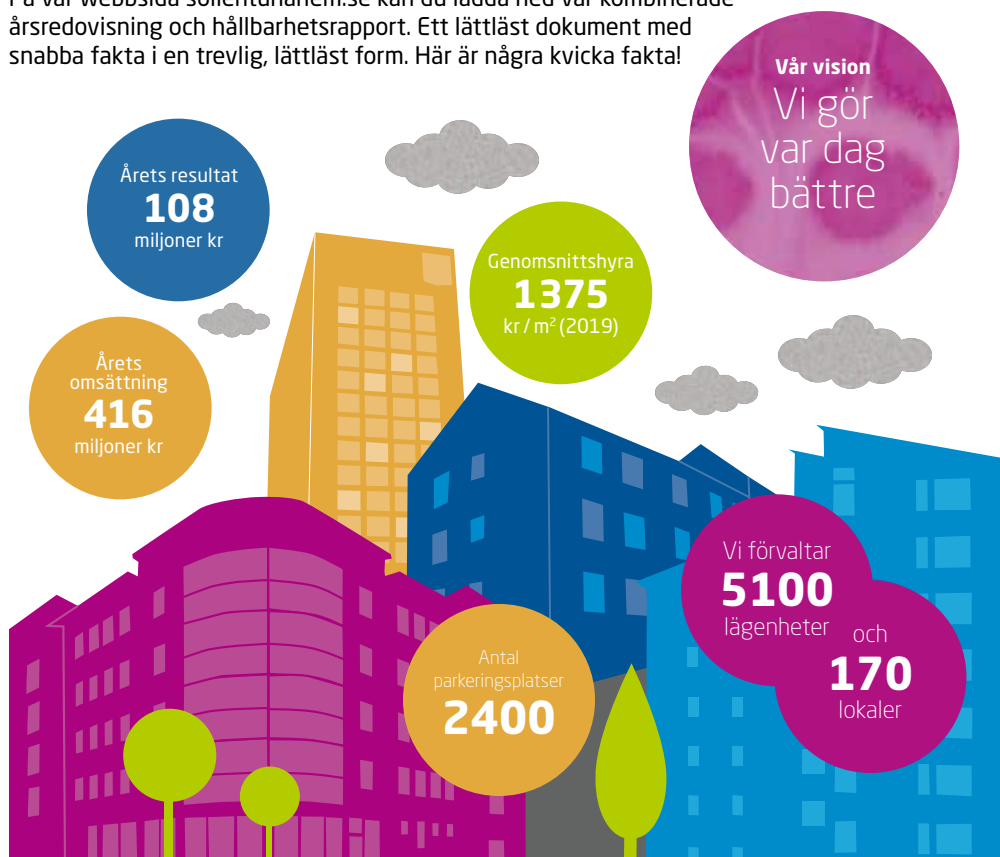


BADA I SOLLENTUNA I SOMMAR

I Sollentuna finns flera fina utomhusbad. Vår största badplats är Rösjöbadet. Här finns hopptorn och omklädningsrum. Utöver den finns sju mindre badplatser som du hittar adresser till på Sollentuna kommuns hemsida. Det utförs inspektioner i form av att kommunen städar, tar vattenprover och säkerhetsdyker regelbundet under badsäsongen.

Vår Årsredovisning & Hållbarhetsrapport

Vill du veta mer om vad som hänt i Sollentunahem under året som gått? På vår webbsida sollentunahem.se kan du ladda ned vår kombinerade årsredovisning och hållbarhetsrapport. Ett lättläst dokument med snabba fakta i en trevlig, lättläst form. Här är några kvicka fakta!



SOMMARTIPS!



Grillning

Grillning på balkongen, terrassen eller uteplatsen är inte tillåten eftersom det lätt osar och ryker på dina grannar. Dessutom är det brandfarligt. En elektrisk grill som inte besväras dina grannar med os eller rök, kan du använda på din balkong/uteplats om du är försiktig ur brandsynpunkt.

Rökning

Det är förbjudet att röka i husets allmänna utrymmen och att fimpa på marken. Undvik att röka på balkongen eller i närheten av huset eftersom röken lätt sprider sig in till grannen.

Pool/studsmatta

Pooler och studsmattor är inte tillåtna på Sollentunahems mark.



Inflyttningsklart i nya ungdomsbostäderna på Djupdalsvägen

Snart är det dags för inflyttning i våra fräscha ungdomsbostäder på Djupdalsvägen. Från den 1 juli är det inflyttningsklart i de 76 nya ungdomslägenheter som är modernt inredda med pentry, parkettgolv och inbyggda förråd. En attraktiv utemiljö på innergården, med fotbollsplan, utegym, grillplats och fler bänkar.

UNGDOMARNA I JUNIORLAGET SNYGGAR TILL UTEMILJÖN I SOMMAR

#Juniorlaget är Sollentunahems nya sommarjobbare. De är alla boende inom Sollentunahem och i åldrarna 16-19 år. Håll utkik efter våra hjältar som i sommar kommer ansvara för att vår utemiljö håller högsta klass. Arbetsuppgifterna är bland annat yttre skötsel, enklare reparationer, målning och renhållning i våra bostadsområden.



NYA MINA SIDOR ÄR UNDER UTVECKLING

- Just nu pågår ett utvecklingsarbete med att förbättra både utseende och användningen av Mina sidor. På Mina sidor kan du hantera din profil, göra intresseanmälningar, boka tvättstuga, göra felanmälningar och mycket mer. Observera att om du vill samla köpoäng i vår intressebank, måste du även anmäla dig som sökande. Kom ihåg att logga in på Mina sidor och uppdatera din kötid i intressebanken inom 24 månader.



John Mattson - vi välkomnar en ny aktör i kommunen

Den 4 maj i år blev John Mattson ny ägare och hyresvärd i Rotsunda och Rotebro.

Hårdare tag mot olaga andrahandsuthyrning

Den 1 oktober 2019 infördes hårdare regler mot andrahandsuthyrning. Du får inte hyra ut din lägenhet i andra hand utan hyresvärdens samtycke eller hyresnämndens tillstånd. Om du hyr ut din lägenhet i andra hand utan tillåtelse, riskerar du att omedelbart bli av med ditt hyreskontrakt. Du får inte ta ut en högre hyra än vad du själv betalar. Om du hyr ut din lägenhet fullt möblerad får du göra ett tillägg om högst 15 procent. Om du ska ha någon inneboende hos dig krävs inte hyresvärdens samtycke. Du måste dock använda lägenheten som din fasta bostad för att det ska vara fråga om en inneboendesituation.

MINSKA ENERGIANVÄNDNINGEN

Sedan Sollentunahem gick med i allmännyttans Skåneinitiativ 2007 som avlöstes av Klimatinitiativet hösten 2018 har energi- förbrukningen minskat med totalt 26 procent i våra fastigheter. Redan nu är vi nära att nå målet på 30 procent 2030.

Sollentunahems övriga energisatsningar

- Vindkraftverk - Sollentunahem är delägare i en vindkraftpark i Dalarna, ca 7 GWh
- Solceller - Malmvägen 10-16, Hvidovrestråket 5, Mässvägen 11-15, Kv. Topplocket ca 170 MWh



INSATSER UNDER CORONAPANDEMIN



Stöd till företagare

Lokala butiker, restauranger och andra företagare är viktiga för oss och vi vill göra allt vi kan för att stötta deras verksamheter i denna svåra kris. Nu går det att ansöka om att få 50 procent i hyresrabatt om företagets ekonomi har försämrats till följd av coronakrisen. Hyresrabbaterna är tillfälliga och erbjuds i tre månader.



Stöd till 70+

Omtanke är ett av våra motto och det bevisades också i dessa coronatider. När Sollentunahem tog kontakt och ringde hyresgäster i riskgrupper uppmärksammades det av lokal media, bland annat tidningen Mitt i. Vi är tacksamma och stolta över våra medarbetare som kunde räkna ut en hand och finnas till för våra hyresgäster i dessa prövande tider.

70 år med Sollentunahem

En tillbakablick i bildarkivet visar hur Sollentuna och dess bebyggelse har utvecklats men också bibehållit sin historia och sitt arv.

FOTOGRAF OMSLAGSBILD:
BERNIT JOSEPHSON

Flygbild över Ribbings väg och Drevkarlsstigen.



Esset 3-5, aktuellt projekt med nya lägenheter på Ribbings väg, mitt emot Rösjöskolan i Edsberg.



I Skälby som är beläget mellan Sollentuna centrum och Häggviks centrum, finns dessa tidstypiska hus från 1950-talet



Kylslagen pendling med buss 29.



De flesta husen i Rotsunda byggdes 1949-1957, och har efter renovering blivit helt moderniserade, men med den gedigna känslan kvar.



I Edsberg finns flera historiska platser, framförallt Edsbergs slott där familjen Rudbeck huserade i nästan 200 år.



Centrumet i Rotsunda med klassiskt konditori och speceriaffärer.

Sollentunahem AB
Malmvägen 10
Box 6059
192 06 Sollentuna

I våra kvarter ges ut av Sollentunahem cirka 4 ggr/år.
Redaktör Esin Gönüldas
Produktion Raring Design AB
Illustrationer Typisk Form Designbyrå AB

  Följ oss på sociala medier

